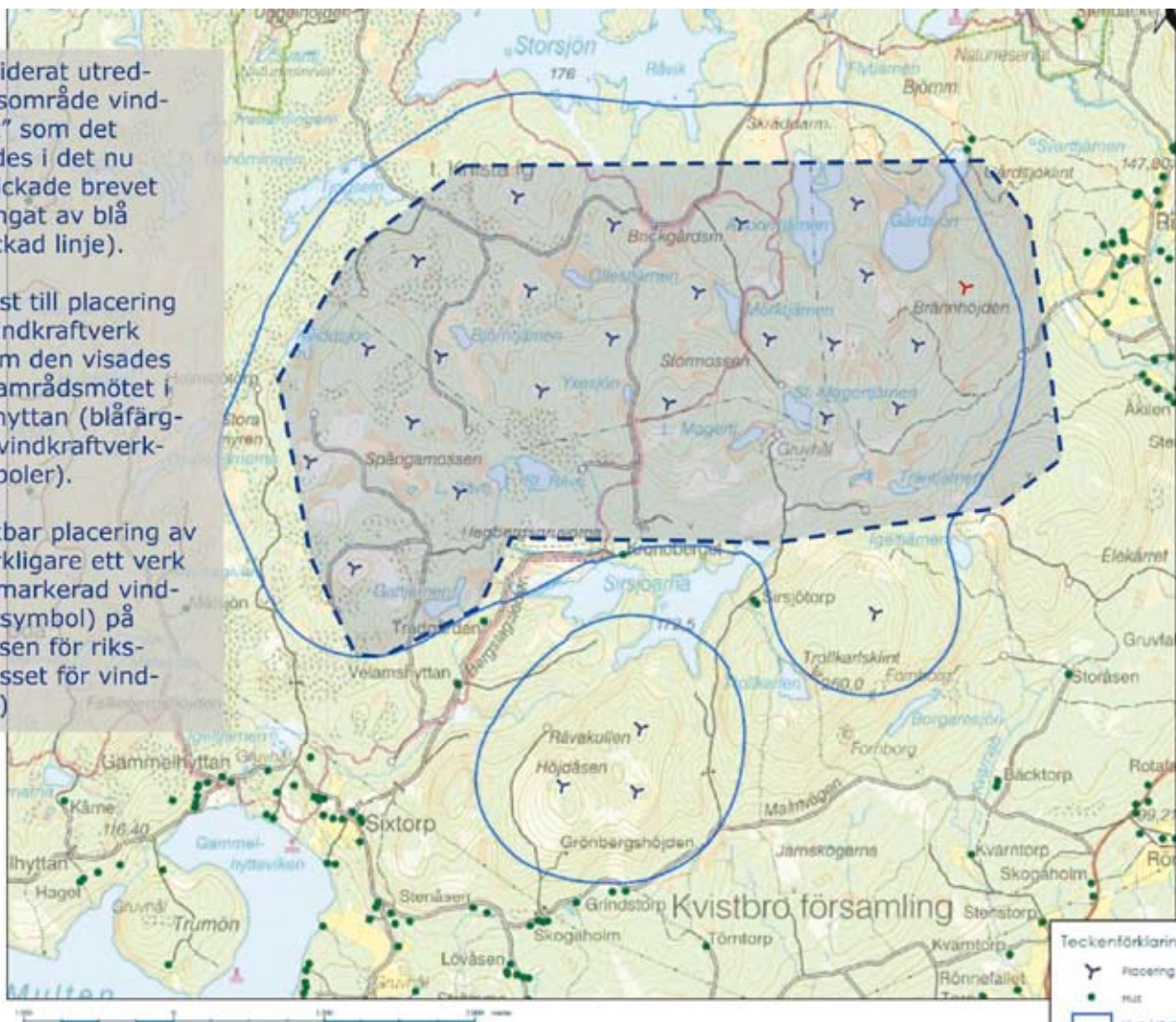


“Kronoberget” en områdesbeskrivning

“Reviderat utredningsområde vindkraft” som det visades i det nu utskickade brevet (inringat av blå streckad linje).

Utkast till placering av vindkraftverk såsom den visades på samrådsmötet i Mullhyttan (blåfärgade vindkraftverksymboler).

Tänkbar placering av ytterligare ett verk (rödmarkerad vindkraftsymbol) på gränsen för riksintresset för vindbruk)



Karta med preliminärt beräknad ljudutbredning. Gröna markeringar påvisar bostads- eller fritidshus.

Reviderat område enligt Stena Renewable oktober 2010

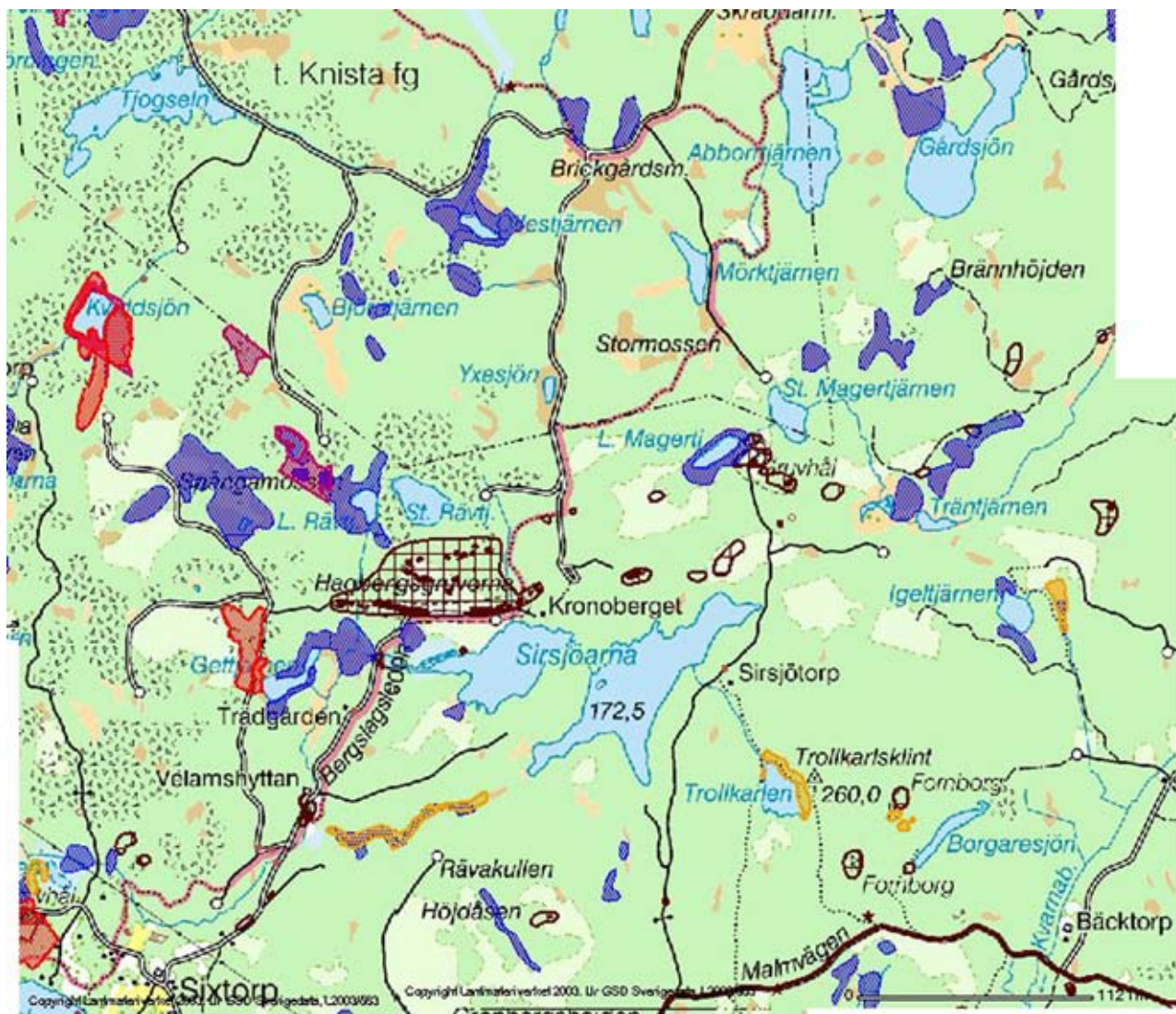
Vindkraftsparken Kronoberget

Beskrivning av området

Med "området" menar vi även närmast omkringliggande områden som kommer att påverkas starkt av vindkraftsparken.

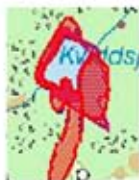
Projektområde: Se karta 1 (framsidan) Områdesbeskrivning: Se karta 2 och karta 3

Biotoper, naturvärden och fornminnen



Karta 2

Källa: Skogsstyrelsen



Rödmarkerat = nyckelbiotoper



Gulorangermarkerat = naturvärden



Blåmarkerat = sumpskog



Brunruttmönster = fornminnen/skog o historia

Nyckelbiotoper och andra naturvärden



Nyckelbiotoper är skogsområden med mycket höga naturvärden. Dessa skogar har egenskaper som gör att de har en nyckelroll för skogens missgynnade och hotade djur och växter. Vetskapen om var dessa områden är belägna är avgörande för att skogsnäringen ska kunna leva upp till sitt ansvar att bevara den biologiska mångfalden. Skogsstyrelsen har inventerat på småskogsbrukets marker, medan storskogsbruket själva inventerat sitt innehav. För närvarande registrerar Skogsstyrelsen nyckelbiotoper hos alla markägare.

Nyckelbiotoper har inventerats sedan 1990. Under inventeringen har man också registrerat andra objekt som har naturvärden, utan att nå upp till samma kvalitet som en nyckelbiotop. Resultatet används till rådgivning och planering av insatser för naturvården.

Sumpskogar



En stor del av Sverige täcks av fuktiga eller blöta skogar, så kallade sumpskogar. För att få kunskap om var i landet dessa är belägna, och vilken betydelse de har för naturvården och skogsproduktionen, har en riksomfattande inventering genomförts under åren 1990 till 1998. Framför allt är det de större sumpskogarna som har kartlagts. Bara en mindre andel av skogarna har besökts i fält, merparten har kartlagts med hjälp av flygfotografier. På dessa sidor kan du läsa mer om våra sumpskogar, du kan också hitta dem på Skogskartan med Skogens Pärlor - miljövärden i skogen.

Skötsel av sumpskog

För att bevara sumpskogarnas naturvärden är det avgörande att vattnets flöden och beskuggningen av marken kan bibehållas. De arter som är beroende av stabila förhållanden i form av fuktighet, temperatur, ljus och vind slås annars lätt ut.

Fornminnen

Fornminnesregistret innehåller information om drygt 1,7 miljon fasta fornlämningar och andra kulturhistoriska lämningar.

Fasta fornlämningar kallas lämningar efter människors verksamhet under forna tider, som tillkommit genom äldre tiders bruk och som är varaktigt övergivna. Dessa fornlämningar är skyddade enligt Kulturminneslagen.

Skog och historia

Projektet Skog & Historia syftar till att öka kunskapen om skogens kulturmiljöer och - genom inventeringar, utbildning och information - hindra att lämningarna förstörs eller försvinner.

En viktig uppgift inom projektet är att inventera och dokumentera de fysiska lämningarna. Dokumentationen omfattar även immateriella spår som sägner, traditioner och ortnamn, och det biologiska kulturarv som vegetationsförändringar med mera som uppstått genom mänsklig påverkan. Det första projektet inom Skog & Historia startade i Värmland 1995, på initiativ av Skogsvårdsstyrelsen i Värmland-Örebro. Det fanns ingen uppdaterad fornminnesinventering, så behovet av kompletterande inventeringar var stort för att klara miljö kvalitetsmålen, kulturminneslagens och skogsvårdslagens krav.

Mer om detta på Skogsstyrelsens hemsida

Källa: Skogsstyrelsen

Multen (område 1 A på karta 3)

Området är utpekade för dess höga naturvärden med avseende på zoologi, botanik, landskapsbild och friluftsliv. Velamshyttebäcken utgör lekplats för den rödingstam som finns i Multen.

Trollkarlsområdet (område 1 B på karta 3): Området är utpekade för dess höga naturvärden med avseende på geologi, botanik, landskapsbild och friluftsliv. Detta är ett starkt kuperat område i kanten av Kilsbergen. Trollkarlsklint når 260 m ö h. I norra delen av detta område finns Sirsjöarna och i öster den högt belägna sjön Trollkarlen och den av strandvallar dämnda Borgaresjön belägen nedanför två fornborgar. Sjön Trollkarlen är en vacker källsjö med alldeles klart vatten. Många sägner finns kring denna sjö (Se vidare "Sevärt i Södra Kilsbergen"). Dvärglumner, myggblomster och vildväxande alm förekommer inom området. Trollkarlsområdet är vid sidan av Kungshall det mest framträdande höjdområdet i södra Kilsbergen och har flera kända utsiktspunkter och geologiskt intressanta strandvallar från istiden. Floran är på sina ställen riklig. Märkta vandringsleder gör området lättillgängligt.

Abbotjärn och Gårdsjön (område 2 på karta 3)=. Detta område ett barrskogsområde innefattande två sjöar med helt obebygda stränder. Hällmarker och myrmarker är vanliga i området. Området utnyttjas som ett extensivt område friluftsområde och har de bästa förutsättningarna för att även i fortsättningen fylla samma funktion.

Storsjöområdet (område 3 på karta 3) Storsjön är en näringsfattig sjö med ett flertal hällmarksuddar. Den omges av skogsmark och några mindre myrpartier. I nordväst finns ett stort område med gammal skog och ett mycket stort flyttblock. Sjön utnyttjas för fiske, paddling och bad. En märkt led passerar väster om sjön. Detta är en av Kilsbergens större sjöar och har en viss vildmarks karaktär. Gammelskogsområdet är ett av de större i länet och flyttblocket sannolikt Skandnaviens största. Området har dessutom stor betydelse för friluftslivet.

Träntjärnsåsarna (område 4 på karta 3). Området är utpekade för dess höga naturvärde med avseende på geovetenskap. Fyra små s k slokåsar är belägna i norra kanten av Träntjärnarnas sänka. De utgör samtidigt rester av små odlingar i storskogen. Sentida avverkningar har efterlämnat markanta körskador. Slokåsarna har trots befintliga körska-

dor betydelse för tolkningen av senaste inlandsisens slutskede i Kilsbergen.

Myr 1 km NO Sirsjötorp (plats 5 på karta 3). Platsen har ett topogent kärr ca 4 ha, glest träd täckt, med generell påverkan av dikning. Dels finns en liten tjärn som är en s k restsjö. Där finns också madmark om ca 4 ha.

Brickegårdsmossen (plats 6 på karta 3) Platsen är en ca 10 ha stor våtmark som en svagt välvd mosse (6 ha) och ett topogent kärr (4 ha) med svag påverkan av dikning.

Spångamossen (plats 7 på karta 2). Platsen är ca 12 ha stort och innehåller bl a en svagt välvd mosse (2 ha) och plåtåformigt välvd mosse (8 ha) samt två små tjärnar (1 ha vardera).

Områden med rött raster (NBI på karta 3. två områden) Dessa områden är Skogsstyrelsens nyckelbiotoper.

Borgarsjö Skans

Den mest sevärda av Kilsbergens tolv fornborgar. Dess yta är 135 x 90 m. Åt öster utgör de branta stupen ett naturligt skydd, medan man åt västr byggt en 110 m lång mur. Muren är delvis raserad, men på några ställen kan man se hur den ursprungligen uppfördes i kallmursteknik, dvs stenarna är lagda i skift utan murbruk emellan. Enligt traditionen ska bygdens folk ha dragit upp till Borgarsjö skans när den danske kungen Kristian Tyranns trupper härjade i Närke 1520.

Nordost härom finns även Tjyvbergsskansen.

Borgaresjön

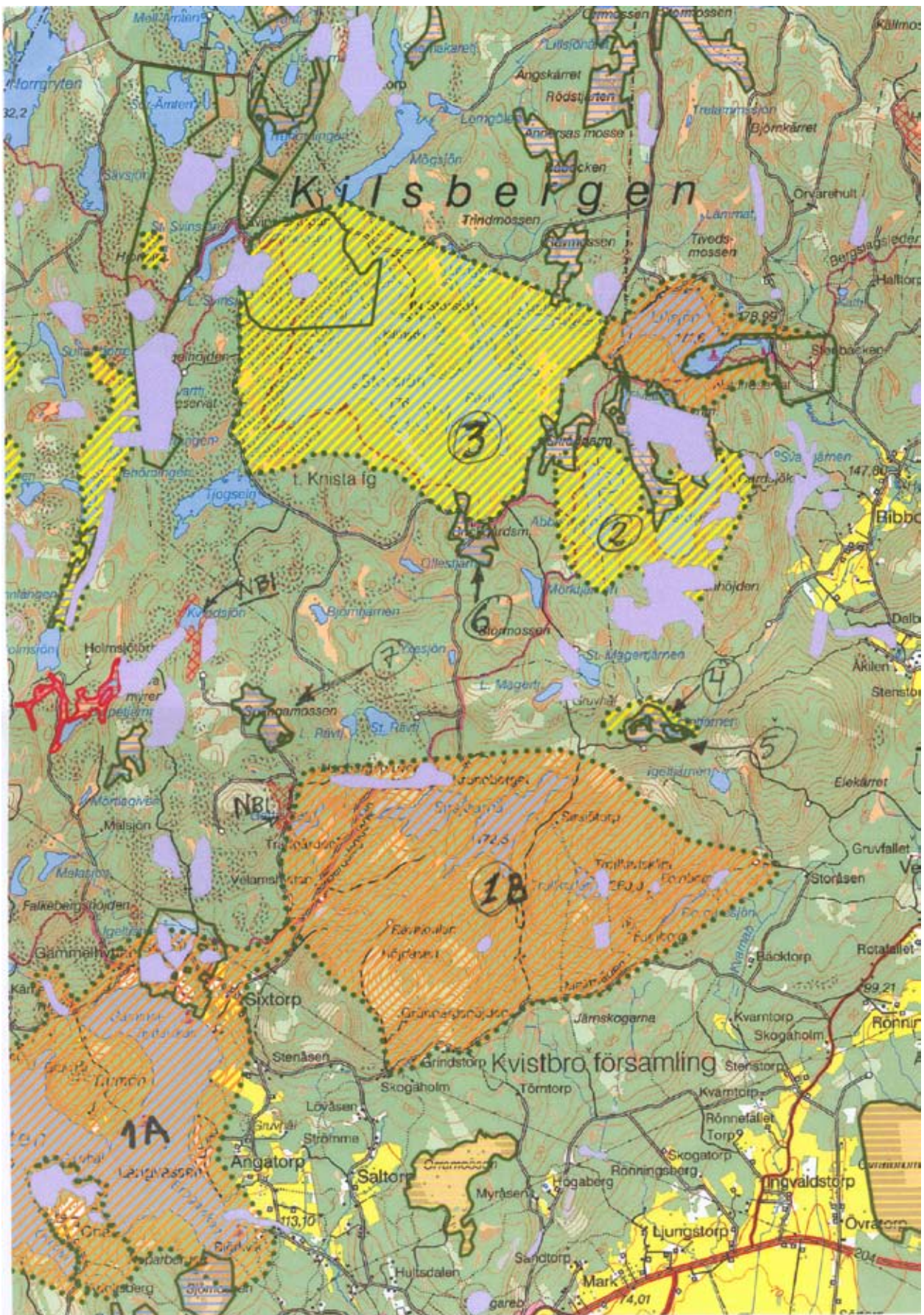
En sägenomspunnen sjö i Sydöstra delen av området. (mer finns att läsa i "Sevärt i Södra Kilsbergen")

Pers Kulle

En utsiktspunkt strax sydost om området.

Velamshyttan

Där bäcken från Lilla Sirsjön bildar ett fall låg själva hyttan. Den drevs under 1500-talet och lades ner 1620. Ännu finns rester från hyttområdet kvar. Ovanför hyttplatsen på andra sidan vägen finns imponerande rester av en flottningsränna som en gång förde timret förbi fallhöjden i Velamshyttan. (läs mer i "Sevärt i Södra Kilsbergen")



Karta 3

Natura 2000-områden

I nära anslutning till området finns två Natura 2000-områden: Ugglehöjden (SE0240020) och Sixtorp (SE0240139). Länsstyrelsens bevarandeplaner för dessa områden finns på länsstyrelsens hemsida.

Rödlistade och fridlysta arter

Inom vindkraftsområdet kan finnas fridlysta och rödlistade arter, vilket mycket noga måste inventeras. I detta fall måste Artskyddsförordningen (2007-845) beaktas.

Riksintresse för naturvården

Multen är av riksintresse för naturvård enl 3 kap miljöbalken. Utpekade riksvärden för sjö (faunan) samt odlingslandskap (naturbetesmark och flora) (se vidare bilaga bevarandeplan Sixtorp). "Åtgärder som påtagligt skadar riksintressen får inte komma till stånd" (Länsstyrelsens ordval). En avvägning mellan riksintressen för oförenliga mål måste göras enl 3 kap 10§ miljöbalken.

Naturvårdsöversikt

I och omkring vindkraftsområdet finns fem områden som beskrivs i Naturvårdsöversikt för Örebro län 80:6, 80:10, 10:11, 80:16 och 80:17 80:6

Detta är ingen komplett beskrivning av området. Mer information finns att hämta på Länsstyrelsens hemsida samt i Carl Anders Lindsténs bok "Sevärt i Södra Kilsbergen" 2:a upplagan.

Källor: Länsstyrelsen i Örebro län och Författaren Carl Anders Lindstén

*Sammanställt av Roger Björkeröth
Naturskyddsföreningen i Västernärke
oktober 2010*



Vy längs Bergslagsleden



Vy längs Bergslagsleden. Mörktjärnen

Kommentarer till Stena Renewables “Samrådsunderlag” för vindkraftsparken Kronoberget

- sid 7:2 Här beskriver Stena de geologiska och biotopiska förhållandena på ett sammafattande sätt.
Kommentar: Det är riktigt att detta är ett unikt område.
- sid 8-9 :2.2.2 Här omtalar Stena om nya vägar och förbättrade vägar i området. Man talar om “viss” byggnation.
Kommentar: Beskrivning av omfattning saknas
- sid 11 Överst: Där medger Stena att projektet klassas som miljöfarlig verksamhet och att tillstånd krävs enligt miljöbalkens 9:e kapitel.
Kommentar: Detta faktum om miljöfarlig verksamhet måste beaktas nog.
- sid 12: 4.1: Där påpekas att området mellan sjöarna Storsjön och Sörgröten redan störs av buller från skjutfältet.
Kommentar: Buller från skjutfältet är bara vid enstaka tillfällen och inte dygnet runt året om.
- sid 16 4.4 Där påpekar Stena att det inte finns några riksintressen för friluftslivet i området.
Kommentar: Det finns regionalt och lokalt intresse för friluftslivet.
- sid 18 4.6 Där diskuteras hur många dB som är normen för störande. Man påpekar att rotorbladens ljud liknar ljudet i trädskronorna.
Kommentar: Även om ljudnivån skulle hålla sig inom tillåtna värden så är de störande i den miljö de uppträder. Det är skillnad på stadsmiljö och platser där normalt inga ljud från mänsklig aktivitet förekommer. Att det skulle vara samma ljud som från trädskronorna torde inte alltid vara fallet. Högre upp blåser det mer medan det vid marknivå kan vara i stort sett vindstilla. Då komofleras inte ljudet från vindsnurrorna av trädskronorna. Dessutom har vindsnurrorna en annan typ av ljud: Mer svischande rytmiskt ljud
- sid 19 4.7 Där talas om skuggor och hur de kan påverka bebyggda områden och i så fall bara när solen står lågt.
Kommentar: Inom området blir det skuggor hela dagen. Mer ju närmare snurrorna man kommer. Detta kan påverka upplevelsen av naturen och även påverka djuren i området.
- sid 19: 4.7 Här beskriver Stena hur bra området är ur friluftssynpunkt
Kommentar: Det är riktigt det som sägs men för att fånga upp ev konflikter har man frågat helt andra instanser som har med helt andra ting att göra än friluftsliv
- sid 19 4.9 Här talas om skogsbruk och lantbruk som dominerande verksamheter inom området.
Kommentar: Dessa näringar kanske inte påverkas så mycket, men väl turistnäring och närbesläktade verksamheter påverkas i hög grad och därmed bygden i stort.
- Sid 20 5.0 Skuggor igen. Här talar man om var verken ska placeras för att undvika effekter av skuggor.
Kommentar: Effekter av skuggor på natur och friluftsliv kan aldrig undvikas
- Sid 21 5.4 Här påpekar Stena att vindkraftsparken inte kommer att påverka vandringsleder etc eftersom det inte blir inhägnader. Man erkänner också att vindkraftsparken kommer att bli ett dominerande inslag i närlandskapet. Man påstår också att Vindkraftsparken “kan ge ett storslaget och spännande intryck som många besökare upplever som positivt”
Kommentar: Skyddszoner kommer förmodligen att bli aktuella. Det blir troligen möjligt att gå lederna även försättningsvis men hur många kommer att tycka att det är en naturupplevelse att gå bland vindkraftsverken, “Storslaget och spännande” kanske första gången, men troligen återvänder man inte gång på gång såsom i ett naturområde.
- sid 22 5.5 Här påstår Stena att då man vistas i området skymms de 185 meter höga snurrorna av kringliggande skog.
Kommentar: Det beror på var man befinner sig. På de flesta platser inom området kommer man att se något eller flera vindkraftverk samtidigt.
- sid 24 5.6 Här talar Stena om buller och dB. Se tidigare kommentarer om detta
- sid 25 5.9.2 Här säger Stena att de inte kommer att sätta upp stängsel, men väl varningsskyltar.
Kommentar: Det betyder alltså att det är farligt att vistas i vissa delar av området vilket går emot vad de säger i punkt 5.4. (sid 21)

På Stena Renewables hemsida finner man också fotomontage där man vill åskådliggöra hur snurrorna kommer att te sig på avstånd. Detta är ett krav i själva ansökan att så skall göras.

Kommentar till bilderna: Bilderna ger inte ett trovärdigt intryck.

Slutkommentar: Stena Renewables “ Samrådsunderlag” måste ses som en partsinlaga.